

# *Carrières socio-économiques des réfugiés*

*Reconnaissance des diplômes et amélioration de la formation des réfugiés*

**Andrea Rea (ULB)**

**ARES**

**12 mai 2017 - Bruxelles**

## □ **But de la recherche Careers :**

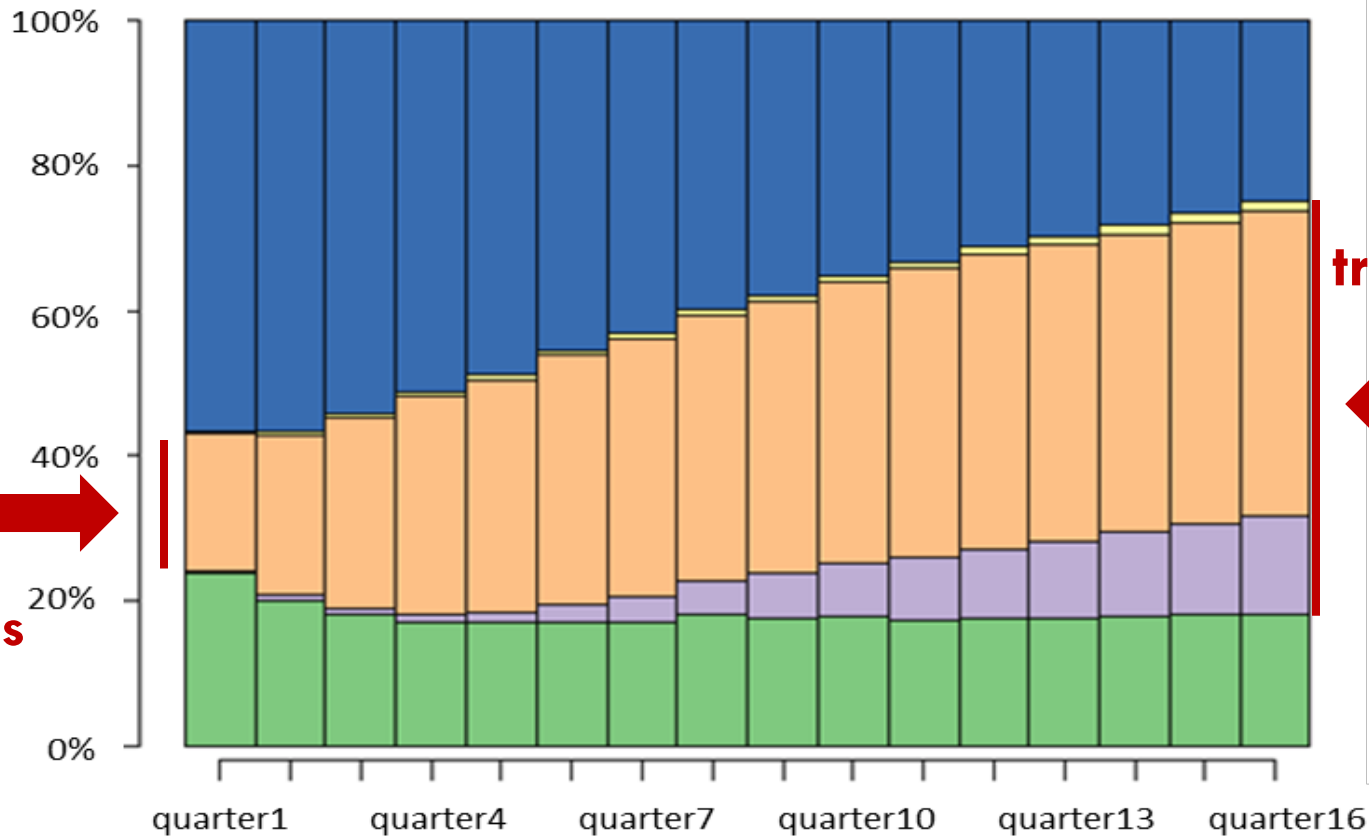
- Analyser l'intégration socio-économique des demandeurs d'asile, des réfugiés et des personnes qui ont obtenu le statut de protection subsidiaire entre Janvier 2001 et Décembre 2010
- Déterminer des profils socio-économiques sur la base de divers facteurs (statut juridique, âge, sexe, situation familiale, position sur le marché du travail, etc.)
- Registre national et Données de la Banque Carrefour de la Sécurité Sociale
- Pour la période de janvier 2001 à décembre 2010 nous avons demandé des informations à la BCSS pour 108.856 personnes

# Identification de la période d'analyse, de la durée de la carrière et de la population

1. Uniquement des réfugiés reconnus
  - pour raison de comparabilités des statuts
2. Toutes les carrières doivent avoir la même durée
3. Début de la carrière observée = acquisition du statut
4. Durée de la carrière = 4 années (16 trimestres)
  - Importance des 18 premiers mois
5. Individus qui ont eu la reconnaissance de leur statut entre 2003 et 2006
6. + de 18 ans /- de 61 ans

**Total: 4869 réfugiés**

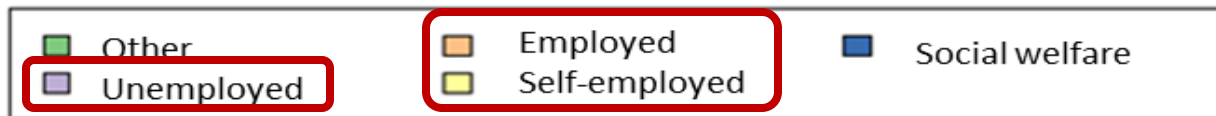
# Distribution des statuts socio-économiques par trimestres



**Fin de  
carrière :  
55% de  
travailleurs  
actifs**



**Début de  
carrière :  
19% de  
travailleurs  
actifs**

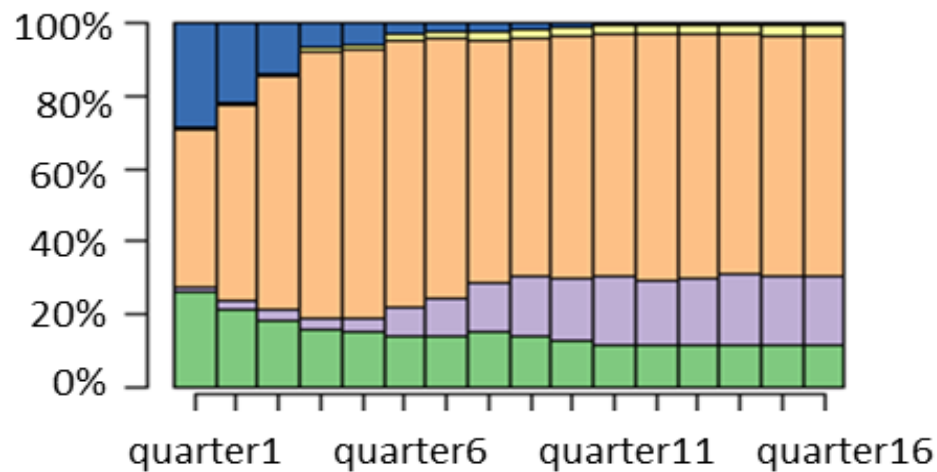


# Typologie des carrières

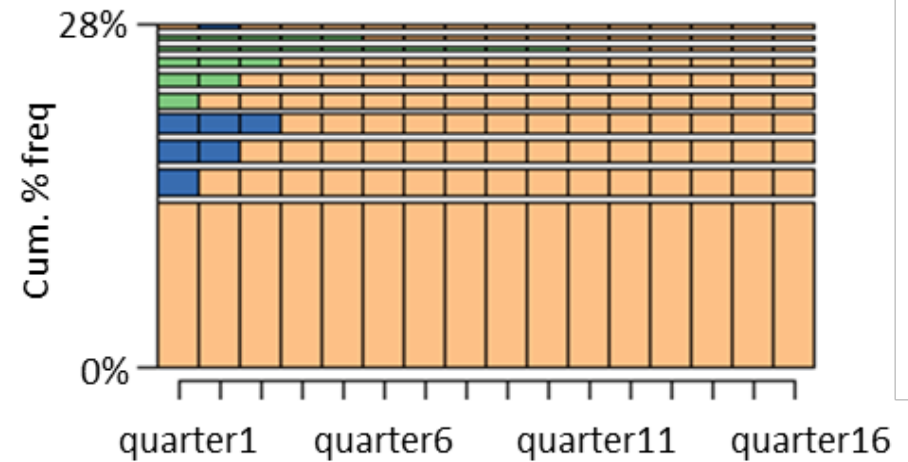
		%	Proportion de femme	Nombre d'année moyen de la procédure
<b>1</b>	Carrière active	34%	34.5%	2.3 années
<b>2</b>	Carrière progressivement active : revenu social au début et emploi à la fin	29%	35%	1.8 années
<b>3</b>	Carrière de dépendance sociale	25%	55%	1.8 années
<b>4</b>	Carrière du statut « autre »	12%	73.5%	1.9 années
	<b>Total</b>	<b>4869</b>	<b>45%</b>	<b>2 années</b>

# Cluster 1: carrière active (34%)

## Distribution des statuts socio-économiques par trimestre



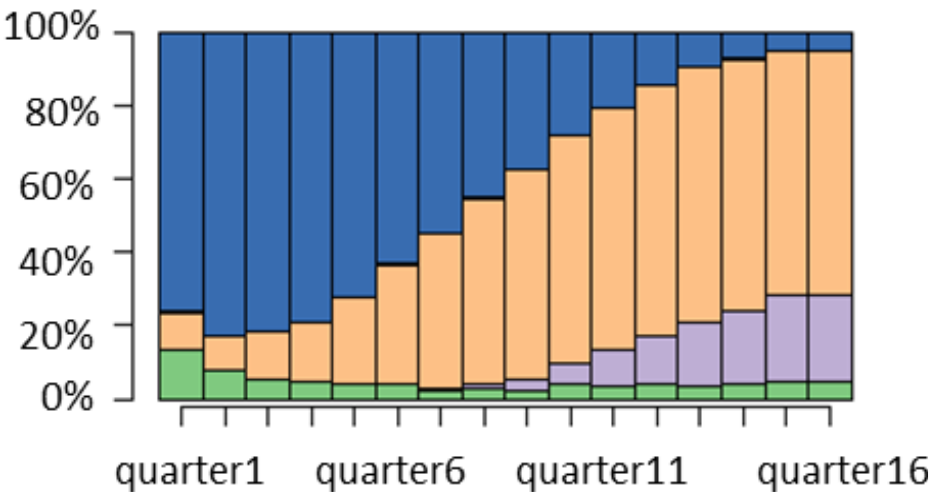
## Carrières les plus fréquentes



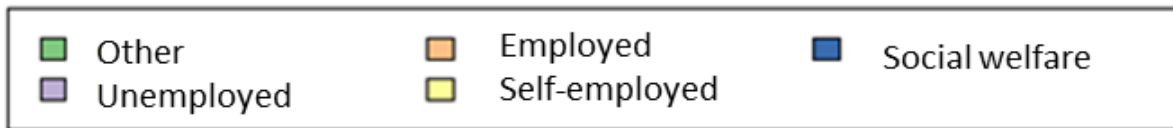
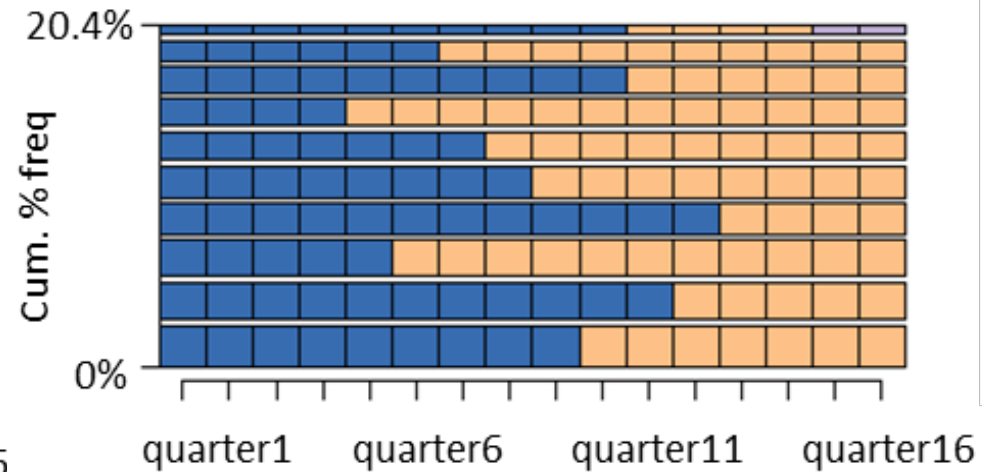
- Other
- Unemployed
- Employed
- Self-employed
- Social welfare

# Cluster 2: Carrière progressivement active (29%)

Distribution des statuts socio-économiques par trimestre

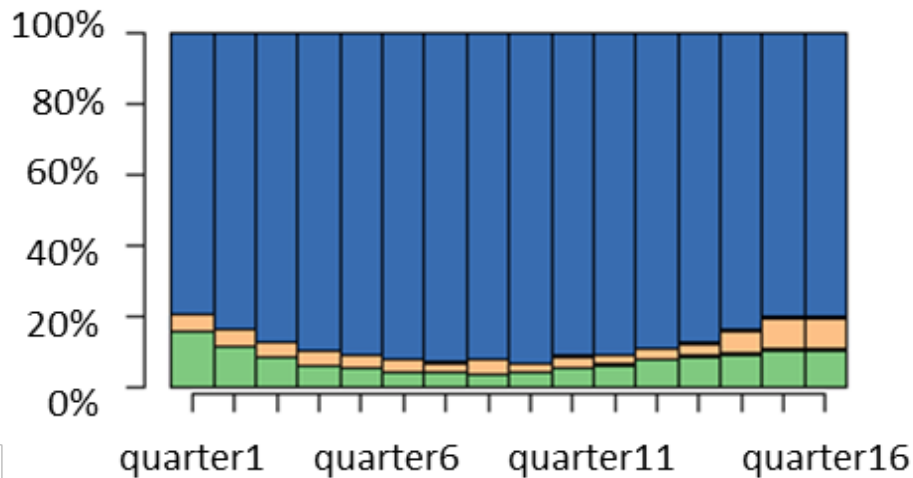


Carrières les plus fréquentes

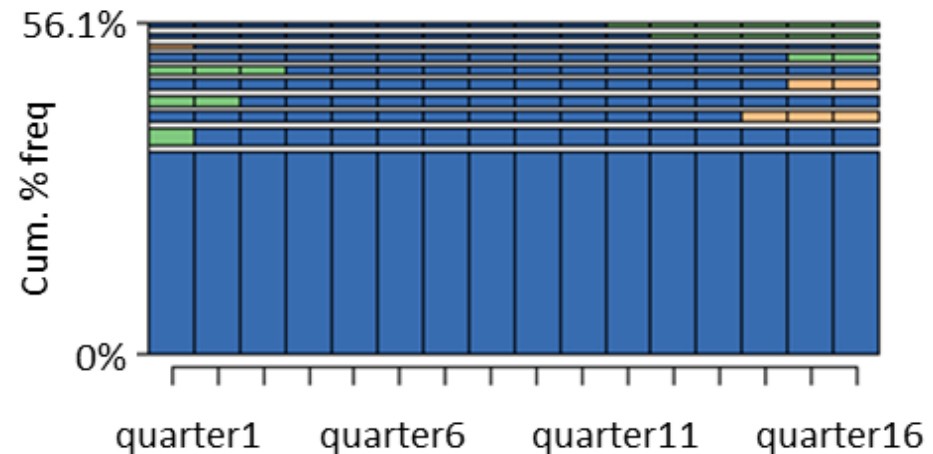


# Cluster 3: Carrière de dépendance sociale (25%)

Distribution des statuts socio-économiques par trimestre



Carrières les plus fréquentes

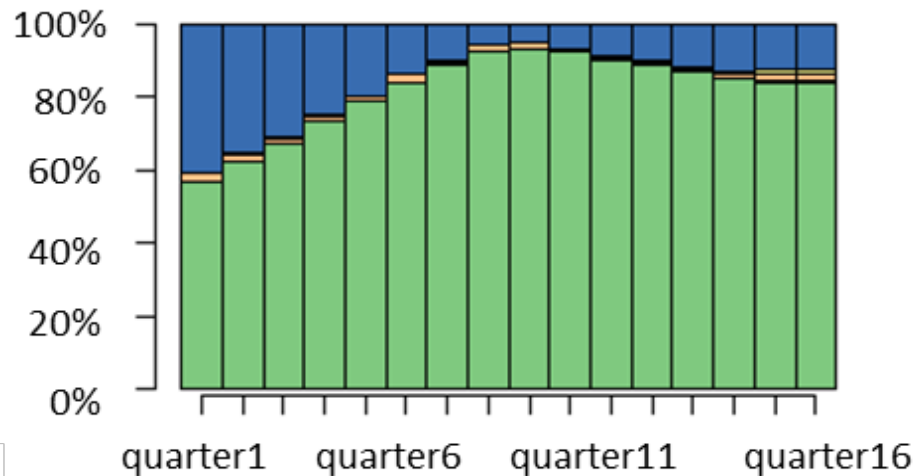


- |  |   |  |
|--|---|--|
| <span style="color: green;">■</span> Other       | <span style="color: orange;">■</span> Employed      | <span style="color: blue;">■</span> Social welfare |
| <span style="color: purple;">■</span> Unemployed | <span style="color: yellow;">■</span> Self-employed |  |

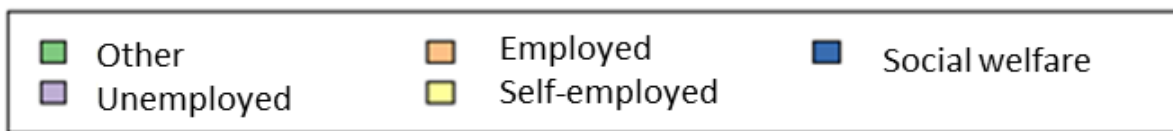
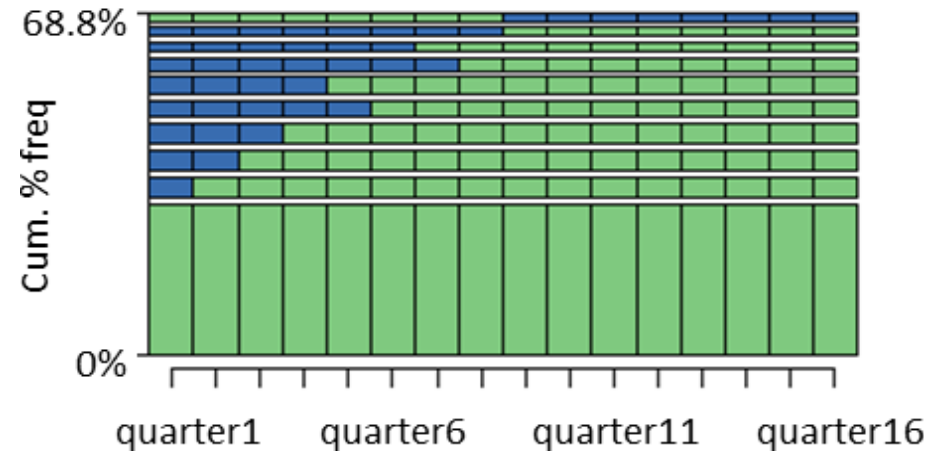


# Cluster 4: Carrière du statut « autre » (12%)

Distribution des statuts socio-économiques  
par trimestre

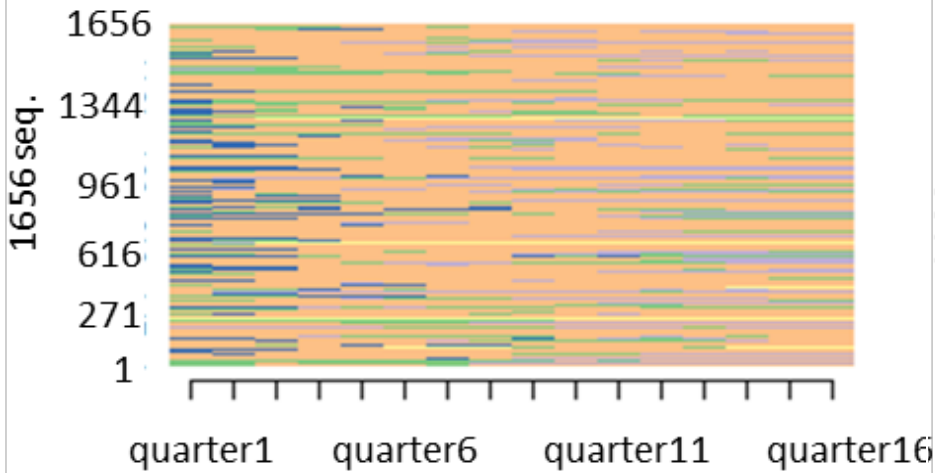


Carrières les plus fréquentes

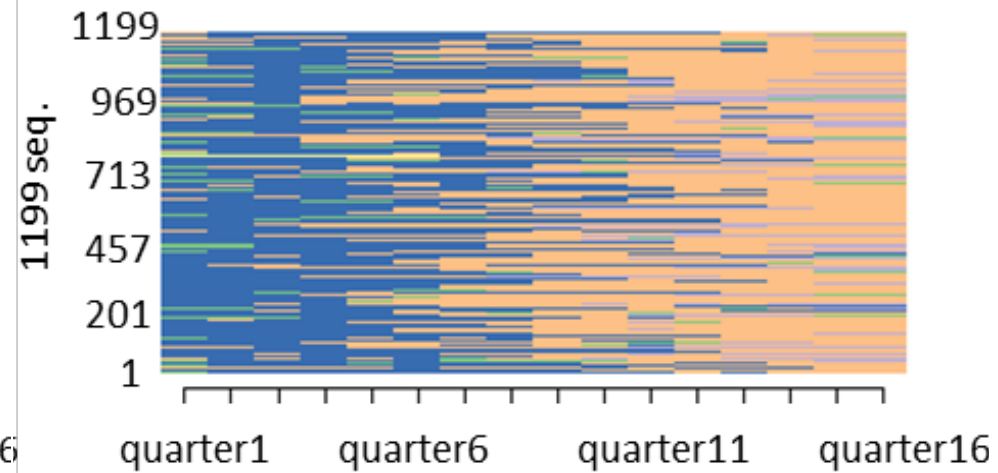


# Carrières individuelles pour les 4 clusters

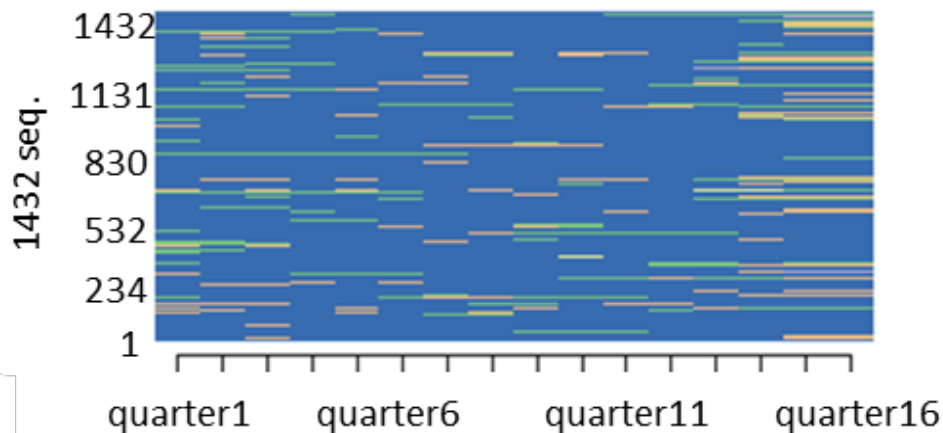
cluster1



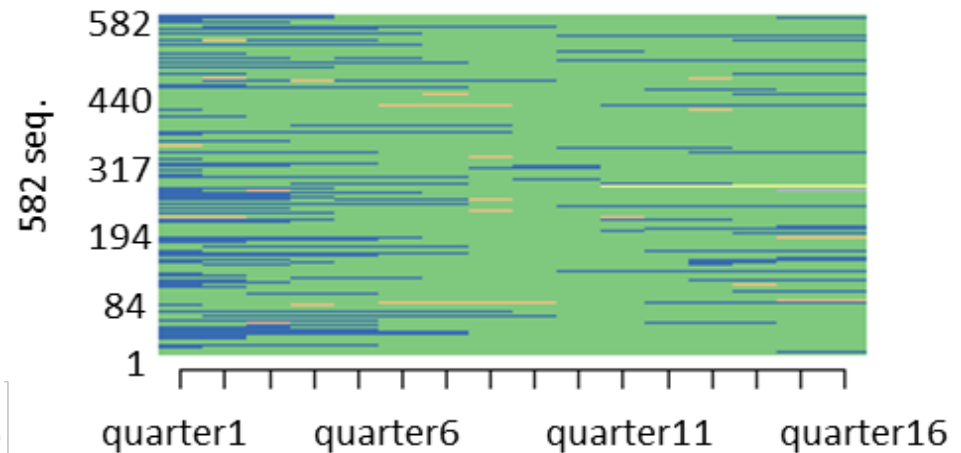
cluster2



cluster3

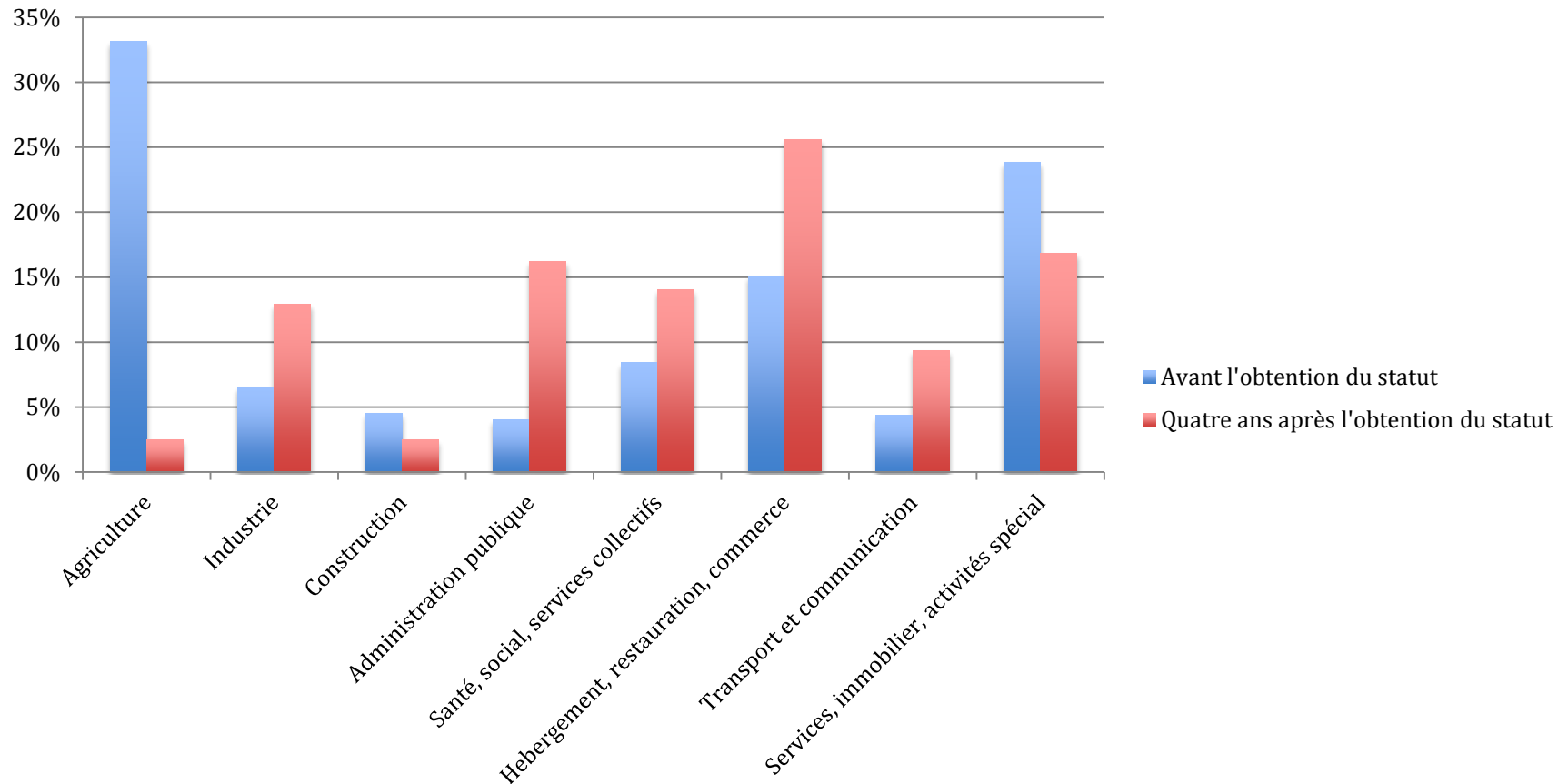


cluster4



# Secteurs d'activité

Secteurs d'activité avant l'obtention du statut de réfugié et quatre ans après l'obtention du statut de réfugié (cluster « actif » et « progressivement actif ») (n=640)



# Caractéristiques individuelles

- **Genre**
  - ▣ Probabilité plus grande pour les femmes d'avoir une carrière inactive (cluster3 & 4)
  - ▣ Probabilité plus grande pour les hommes d'avoir une carrière active (cluster 1) et progressivement active (cluster2)
- **Âge**
  - ▣ Impact sur la carrière active (cluster1) et sur la carrière de dépendance sociale (cluster3)
- **Situation familiale des femmes**
  - ▣ Situation difficile pour les femmes célibataires avec enfants (cluster3)
  - ▣ Taux d'activité des chefs de famille plus élevé que pour les célibataire

# Conditions institutionnelles

## □ Naturalisation

- ▣ Augmente les chances d'avoir une carrière d'insertion progressive (cluster2) et diminue celles d'avoir une carrière inactive (cluster3 & 4)
- Détruit certaines barrières d'accès au marché du travail

## □ Durée de la procédure d'asile

- ▣ = nombre d'années passées en Belgique
- ▣ Plus la durée est longue, plus les chances d'avoir une carrière active (cluster 1) sont grandes

## □ Travail pendant la procédure d'asile

- ▣ Augmente les chances d'avoir une carrière active (cluster1)
- ▣ Diminue les chances d'avoir les trois autres types de carrières (cluster2-3-4)

# Conditions structurelles

- **Région de résidence**
  - Probabilité plus grande en Flandre d'avoir une carrière active (cluster 1)
  - Interprétations :
    - Situation économique en Flandre est plus favorable
    - Politiques publiques d'accompagnement (*inburgering*)

# Orientations futures

- Un point aveugle de la recherche: le lien entre la formation et l'emploi
- Améliorer la reconnaissance des diplômes en FWB (cf. intervention du Cire)
- Reconnaître les formations initiales dans les conditions d'accès, et d'admission
- Améliorer la formation universitaire = renforcer les capacités d'accéder à l'emploi
- Cours de français, FLE aussi dans l'enseignement supérieur
- Contribution nette des immigrés à la croissance économique

---

# Merci pour votre attention

Le livre peut être téléchargé  
gratuitement sur le site du  
du GERME:  
[germe.ulb.ac.be](http://germe.ulb.ac.be)