

LES COURRIERS DE L'ÉVALUATION

VOLUME 6

JUIN 2023

FIN DU PROJET ASSESS4SUCCESS ET RETOUR SUR LA JOURNÉE DU 10 MARS 2023

Chères partenaires, chers partenaires,

Tout d'abord, nous espérons que cette fin d'année se déroule bien, que les dossiers se clôturent et que vous pourrez bientôt profiter du soleil des mois d'été.

En cette fin d'année académique 2022-2023, nous revenons comme prévu vers vous afin de vous proposer un sixième numéro des courriers de l'évaluation. Numéro spécial, car il marque la fin du projet de recherche Assess4Success, cette étude de trois ans qui a accompagné plus d'une trentaine d'établissements d'enseignement supérieur dans l'évaluation de leurs pratiques d'accompagnement à la réussite.

Ce courrier sera donc l'occasion de vous présenter les résultats de ce projet de recherche, mais pas uniquement. Nous reviendrons également plus en détail sur la journée menée le 10 mars 2023 à la Haute École EPHEC : « **L'évaluation au service de l'accompagnement à la réussite : réflexion pragmatique et découverte de bonnes pratiques** ». Au travers de ce courrier, vous pourrez découvrir l'évaluation que nous en avons faite et la procédure qui a été suivie. Cette procédure d'évaluation pourra servir d'illustration transversale sur la démarche de mise en place d'une évaluation structurée.

Comme toujours, nous espérons que ce courrier pourra être stimulant et vous souhaitons une bonne lecture!

2

ANALYSE DE LA JOURNÉE DU 10 MARS

13

UN « AU REVOIR », MAIS PAS UN « ADIEU »

/ ANALYSE DE LA JOURNÉE DU 10 MARS

QUEL ÉTAIT L'OBJECTIF DE LA JOURNÉE ET DE L'ANALYSE ?

La journée du 10 mars 2023 couvrait deux objectifs complémentaires. Le premier était de permettre aux participants et participantes de prendre connaissance des premiers apports du projet Assess4Success et de découvrir un cadre structurant de réflexion sur l'évaluation de pratiques d'accompagnement à la réussite. Le second était de permettre à différents acteurs et actrices de la réussite de se rencontrer et de découvrir des pratiques innovantes d'accompagnement. Ce second objectif visait donc à la fois la découverte inspirante de nouvelles pratiques, le renforcement des réseaux professionnels des participant·es et la mutualisation de connaissances.

Pour atteindre ces objectifs, la journée s'est articulée autour de quatre activités principales (l'ensemble des ressources sont disponibles en ligne sur [l'espace Assess4Success](#)). Premièrement, une séance plénière en matinée fut l'occasion de découvrir les principaux résultats du projet de recherche Assess4Success débouchant sur un ensemble de recommandations pour l'évaluation des pratiques de soutien à la réussite.

Deuxièmement, deux séances d'ateliers ont permis de découvrir de nombreuses pratiques innovantes d'accompagnement à la réussite. Troisièmement, une session de posters a permis de découvrir d'autres pratiques et de renforcer les échanges informels avec leurs concepteurs et conceptrices. Finalement, une séance de clôture a permis de rouvrir la discussion sur la place de l'évaluation dans l'accompagnement de l'étudiant·e et de proposer de nouvelles pistes de réflexion.

L'évaluation qui a été menée s'est essentiellement concentrée sur l'atteinte des objectifs de la journée. Nous voulions donc ici mesurer si la journée a bien eu les effets escomptés. Selon la classification des objectifs d'évaluation de Bédard (2022), nous étions donc essentiellement dans une démarche "to prove". Cet objectif principal ne signifie cependant pas que l'évaluation ne permettra pas des pistes de régulation ("to improve"). Plusieurs pistes d'amélioration pour de futures organisations de journée ont en effet pu être identifiées et seront développées plus avant.

QUELLE PROCÉDURE D'ÉVALUATION UTILISER ?

Afin d'atteindre les objectifs d'évaluation, nous avons opté pour une **analyse quantitative**. En effet, selon l'analyse des formes d'évaluation proposées dans le rapport Assess4Success, nous avons conclu que cette forme présentait le meilleur rapport coûts-bénéfices. En termes d'**avantages**, l'évaluation quantitative par questionnaire en ligne permet de contacter rapidement et efficacement l'ensemble des participants et participantes pour recueillir leurs perceptions précises sur plusieurs aspects de la journée. De plus, le traitement statistique des données permet d'obtenir une vue d'ensemble des perceptions de la journée à bien moindre coût qu'une analyse qualitative. Cet aspect était indispensable afin de permettre un retour et une analyse pour la fin juin. Finalement, l'analyse quantitative permet de mesurer avec précision l'atteinte des objectifs menés.

En termes de **risques**, il nous convenait d'être vigilant à propos de la complexité des traitements de données. Cette expertise est présente dans l'équipe, ce risque n'est donc pas contraignant. Un autre risque de l'analyse quantitative est la nécessité d'obtenir suffisamment de réponses à l'enquête envoyée. En effet, tel qu'expliqué dans le rapport Assess4Success, la richesse de l'analyse quantitative est possible uniquement si une puissance statistique suffisante est atteinte (Yergeau, 2009). Sans puissance statistique, l'analyse quantitative perd la majorité de ses avantages et devient donc inefficace. Afin de nous prémunir contre ce risque, nous avons mis plusieurs éléments en place. Premièrement, nous avons connaissance du public participant.

Ce public s'était déjà montré réactif et impliqué par le passé, nous pouvions donc anticiper une bonne complétion de l'enquête. Deuxièmement, nous avons directement prévenu les participants et participantes (en séance introductive et de clôture) de notre volonté d'évaluer la journée, de l'envoi prochain d'une invitation à participer à l'enquête et de l'importance de cette évaluation pour le projet. Cette amorce a permis aux participant·es de garder à l'esprit l'arrivée prochaine d'une enquête. Troisièmement, nous avons envoyé un courriel court et uniquement focalisé sur l'invitation à l'enquête selon les recommandations de Bell et Dutercq (2022). Ce courriel réexpliquait l'importance de l'enquête, indiquait une date butoir pour compléter l'enquête, précisait le temps de complétion nécessaire et donnait très clairement le lien de complétion. La structure même du courriel a été pensée afin de focaliser toute l'attention du lecteur ou de la lectrice sur l'objectif de complétion. En effet, un écueil fréquent pouvant nuire à la complétion est d'insérer une demande de participation à une enquête dans un message plus général abordant d'autres informations. Dans ce cas, l'évaluation est bien souvent laissée de côté et « noyée » dans les autres informations. Finalement, nous avons surveillé le nombre de complétions de l'enquête afin de savoir quand envoyer un ou plusieurs rappels de participation. Au vu du taux de complétion, un seul rappel a été nécessaire.

Au sein de ce rappel, nous avons :

- » précisé le nombre de personnes ayant déjà complété le questionnaire afin de susciter l'implication des personnes ne l'ayant pas encore complété ;
- » rappelé l'importance et la nécessité d'obtenir un maximum de retours, qu'ils soient positifs ou négatifs ;
- » proposé une nouvelle date butoir plus proche afin que les lecteurs et lectrices du rappel comprennent l'urgence de la complétion et puissent s'y engager directement.

D'autres techniques d'encouragement à la participation auraient pu être possibles. Ces dernières sont détaillées dans le rapport Assess4Success.

Une limite de l'approche quantitative par questionnaire est le manque de possibilité de réponses ouvertes permettant de rouvrir le champ des possibles et de faire émerger des éléments inattendus et inédits. Afin de partiellement surmonter cette limite, plusieurs questions ouvertes ont été intégrées dans le questionnaire en questions fermées.

PARTICIPANTS ET PARTICIPANTES

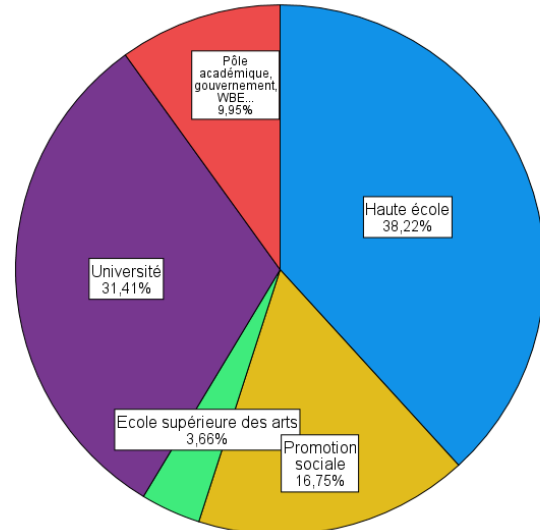
Grâce à notre procédure d'invitation de participation à l'enquête et à l'implication des participant·es, nous avons été en mesure de récolter les réponses de 87 personnes. La journée a permis de rassembler 152 personnes en présence et 28 personnes à distance, donc un total de 180 personnes. Notre enquête a ainsi permis de toucher 48,3% des participant·es. Ce taux de réponse est assez élevé étant donné que la complétion de l'enquête se faisait sur base volontaire et ne contenait pas d'autres incitants que celui de vouloir nous remettre un retour. Cependant, gardons à l'esprit qu'une telle enquête souffre d'un potentiel biais de surévaluation au regard de la participation volontaire (Perret, 2014). Il conviendra donc d'être prudent quant aux résultats présentés.

Qui a participé à la journée ?

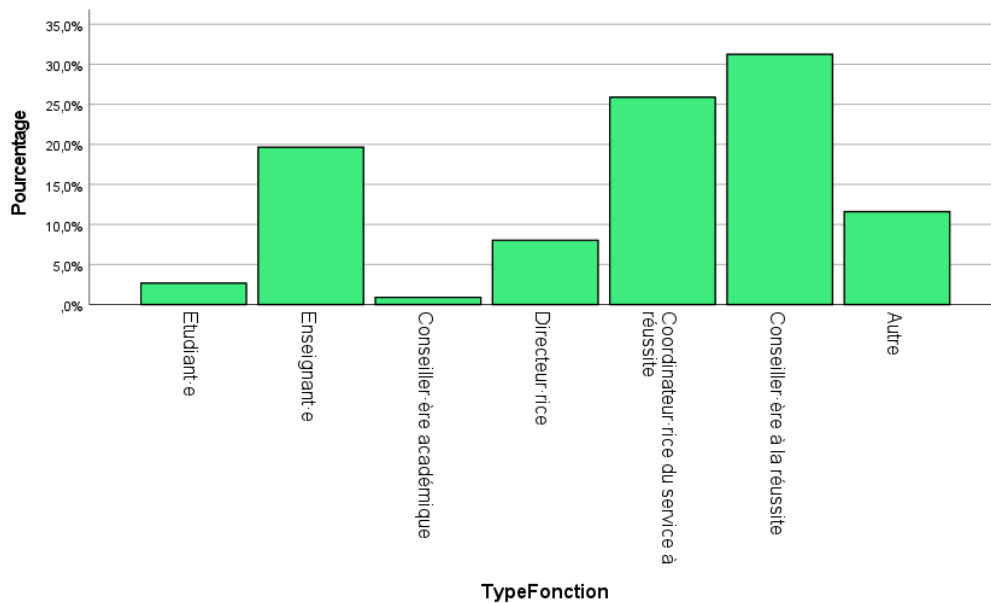
Lorsque nous analysons les données d'inscriptions, nous remarquons qu'une majorité de personnes présentes étaient issues des universités, des hautes écoles ou de la promotion sociale. Les écoles supérieures des arts étaient en minorité. Il est intéressant de constater que plusieurs participant·es venaient également d'autres organismes tels que le cabinet de la ministre Valérie Glatigny, Wallonie-Bruxelles Enseignement, ou encore l'ARES.

La composition du questionnaire s'est également faite en adaptant un ensemble d'échelles de mesure ayant montré leur validité dans la littérature et/ou dans les enquêtes menées durant le projet Assess4Success. Une liste d'échelles adaptables est d'ailleurs présente dans le rapport.

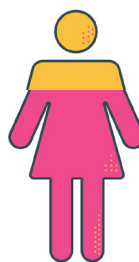
En termes de niveaux d'évaluation, nous nous sommes concentrés sur les trois premiers niveaux d'évaluation de Kirkpatrick et Kirkpatrick (2006) tels que présentés dans le rapport. Nous avons donc analysé quel était le public des participant·es et s'il correspondait bien au public initialement visé. Nous avons ensuite analysé la participation et satisfaction des répondant·es aux différents éléments de la journée. Nous avons finalement évalué les bénéfices perçus de la journée. Au-delà des niveaux d'évaluation, nous avons également proposé des questions ouvertes permettant de faire ressortir des pistes de régulation/amélioration pour de prochaines journées. Les prochains points de ce courrier seront d'ailleurs organisés selon cette structure.



Parmi les profils présents, sans surprise, une majorité exerçait la fonction de conseiller-ère à la réussite ou de coordinateur-riche de la réussite. Il est également intéressant de voir que près de 20% des participant-es étaient enseignant-es dans le supérieur. La fonction de directeur ou directrice d'établissement était également bien présente. Le profil sous représenté est celui des étudiant-es. En effet, la grande majorité des étudiant-es présents étaient des étudiant-es de troisième cycle (doctorant-es). Parmi les autres fonctions, nous retrouvons des rôles tels que : inspecteur-riche, chargé-e de mission, attaché-e, technopédagogue ou encore conseiller-ère.



Lorsque nous analysons les données des participant-es sur la question du genre, nous remarquons une large dominance des femmes avec 80,2% de participantes et 19,8% de participants.



Quelle est la représentativité de notre échantillon ?

Afin de pouvoir juger de la qualité de notre échantillon, nous avons comparé les données récoltées durant l'enquête évaluative avec celles récoltées durant l'inscription. Plus précisément, nous avons analysé dans quelle mesure les répondants et répondantes à notre enquête différaient des personnes inscrites en fonction de leur type d'établissement, leur fonction et leur sexe. La comparaison systématique des personnes inscrites et des personnes ayant répondu à l'enquête n'a pas permis de faire apparaître de différences significatives en fonction du sexe ($Khi^2(1) = 0,096 ; p = .756$), ni concernant leur fonction principale ($Khi^2(6) = 9,108 ; p = .168$), ni en fonction de leur type d'établissement ($Khi^2(1) = 0,096 ; p = .756$).

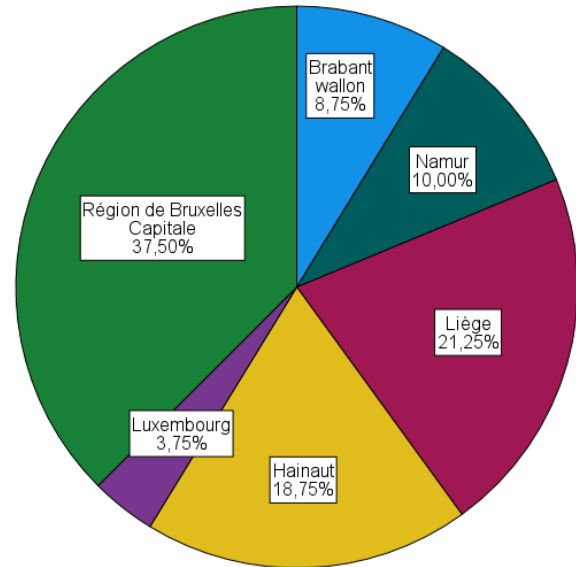
Cela signifie que les répondant-es ne sont pas significativement différents des personnes inscrites. Ces résultats tendent donc à montrer que les personnes ayant répondu à l'enquête d'évaluation constituent un échantillon représentatif de l'ensemble des personnes ayant participé à la journée. Ce résultat nous encourage donc à considérer que les retours obtenus lors de l'enquête constituent un bon reflet de l'expérience générale vécue par les personnes y ayant participé. Une réserve peut tout de même être émise, car aucune personne de notre enquête n'a participé à distance. Notre échantillon serait donc un bon reflet des personnes ayant participé en présence.

Un peu plus d'informations sur les participant·es

L'enquête d'évaluation nous a permis de récolter plus de détails sur les participant·es de la journée après coup. Premièrement, 88,6% des participants et participantes ont une profession directement en lien avec la question de l'accompagnement à la réussite. Nous avons donc bien réussi à toucher notre public visé pour la journée. Parmi ces personnes, elles sont en charge de l'accompagnement à la réussite depuis 7 ans en moyenne. Cependant, ce chiffre varie beaucoup et nous pouvons retrouver 23,2% des personnes qui sont dans leur première année de fonction et 26,2% qui ont plus de 10 ans d'ancienneté (avec un maximum de 30 ans de carrière). Le public de la journée était donc assez diversifié et variait du statut de junior à sénior de l'accompagnement de la réussite.

L'enquête nous permet également de porter un regard sur les répartitions géographiques des participant·es selon leur lieu de travail principal. Les résultats montrent que l'ensemble des régions et provinces sont représentées. Il est intéressant de constater que la région de Bruxelles-Capitale est largement majoritaire.

Plus étonnant (compte tenu de la localisation de l'événement à Louvain-la-Neuve), le Brabant wallon est le moins représenté après la province de Luxembourg. Cela tend à montrer que le lieu de la journée ne semblerait pas avoir été le facteur principal de présence.



APPRÉCIATION DE LA JOURNÉE

Quelle est la satisfaction générale des participant·es ?

La satisfaction générale des participant·es a été analysée au moyen de différentes questions. Premièrement, nous avons demandé aux répondant·es d'attribuer une note globale de 0 à 10 concernant la journée d'étude, le lieu choisi (les locaux de l'EPHEC) et le contenu de cette dernière (séances plénières, ateliers et posters).

TABLEAU 1 : Satisfaction générale de la journée

	MOYENNE	ÉCART TYPE
1. Avez-vous été satisfait·e de la journée du 10 mars ?	8,25	1,04
2. Avez-vous été satisfait·e du lieu choisi pour cet événement ?	8,11	1,81
3. Avez-vous été satisfait·e du contenu de la journée ?	8,01	1,07

Comme présenté dans le tableau, la note générale oscille autour de 8/10. L'appréciation générale est la plus élevée; la plus faible note obtenue est 6/10 et 42,2% des répondant·es ont donné la note de 9 ou 10/10. Le lieu arrive en deuxième place. La raison s'explique par un petit groupe de personnes (8,8%) ayant donné une note inférieure à 5/10 au lieu choisi. Les données qualitatives montreraient que le lieu du lunch ait été moins apprécié ; ce qui pourrait en partie expliquer ce score plus bas. Cependant, 47,5% des répondant·es attribuent la note de 9 ou 10/10. Finalement, le contenu de la journée arrive en dernier avec des notes généralement plus nuancées.

La plus faible note est de 5/10 attribuée par une seule personne. Néanmoins, 24% des répondant·es ont attribué la note de 7/10 ce qui diminue la moyenne générale.

Certains éléments plus parlants ont également été obtenus au moyen des questions ouvertes posées aux répondant·es. Parmi les différents retours, les cinq principaux atouts énoncés par les répondant·es sont les suivants :

- » « des conférences qui font réfléchir, la qualité des communications »
- » « les nombreux dispositifs d'aide à la réussite présentés et la richesse des différents contenus »
- » « la possibilité d'échange informel et de se rencontrer entre acteurs et actrices des services d'aide à la réussite »
- » « la convivialité de la journée »
- » « l'implication et la motivation de tous les participant·es »

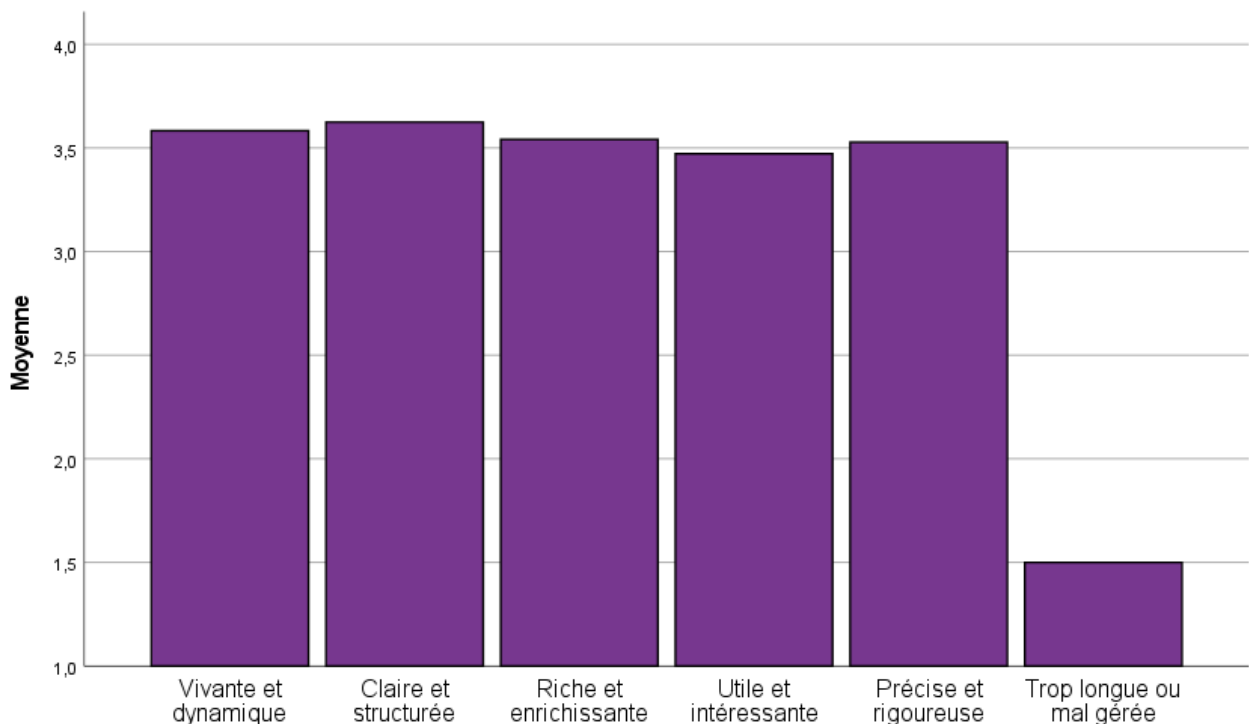
Quelle est la satisfaction spécifique des participant·es?

Afin d'en savoir plus sur le vécu des différents moments de la journée, nous avons demandé aux participant·es de fournir leur niveau d'appréciation sur plusieurs dimensions de chacun des moments de la journée.



Premièrement, la séance plénière du matin animée par Mikaël De Clercq a été évaluée sur six dimensions notées de 1 à 4¹. Les résultats tendent à montrer une très bonne appréciation de la séance du matin sans réellement permettre de déceler de différences fortes dans les dimensions. Quelques personnes semblent toutefois avoir trouvé la séance plénière un peu trop longue.

J'ai trouvé que la séance plénière du matin (animée par Mikaël De Clercq) était...

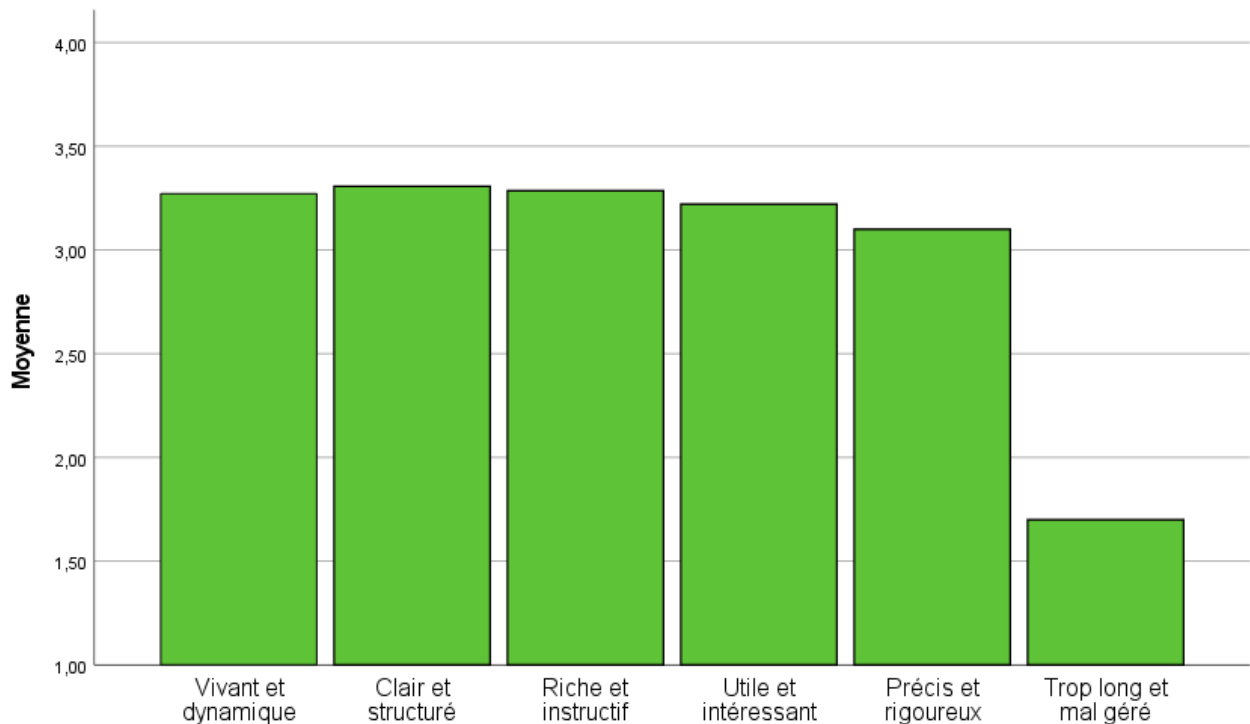


¹ L'échelle utilisée allait de 1 «pas du tout d'accord» à 4 «tout à fait d'accord». Les nombres 1 et 2 présentent donc un désaccord et les nombres 3 et 4 présentent un accord.



Deuxièmement, les ateliers réalisés ont été analysés selon la même logique. Les résultats présents dans le graphe ci-dessous tendent à montrer une bonne appréciation des ateliers, mais en deçà de la séance plénière. La précision et la rigueur des ateliers sont un peu moins bonnes et une plus grande proportion de participant·es tendraient à trouver ces ateliers soit trop longs, soit moins bien gérés.

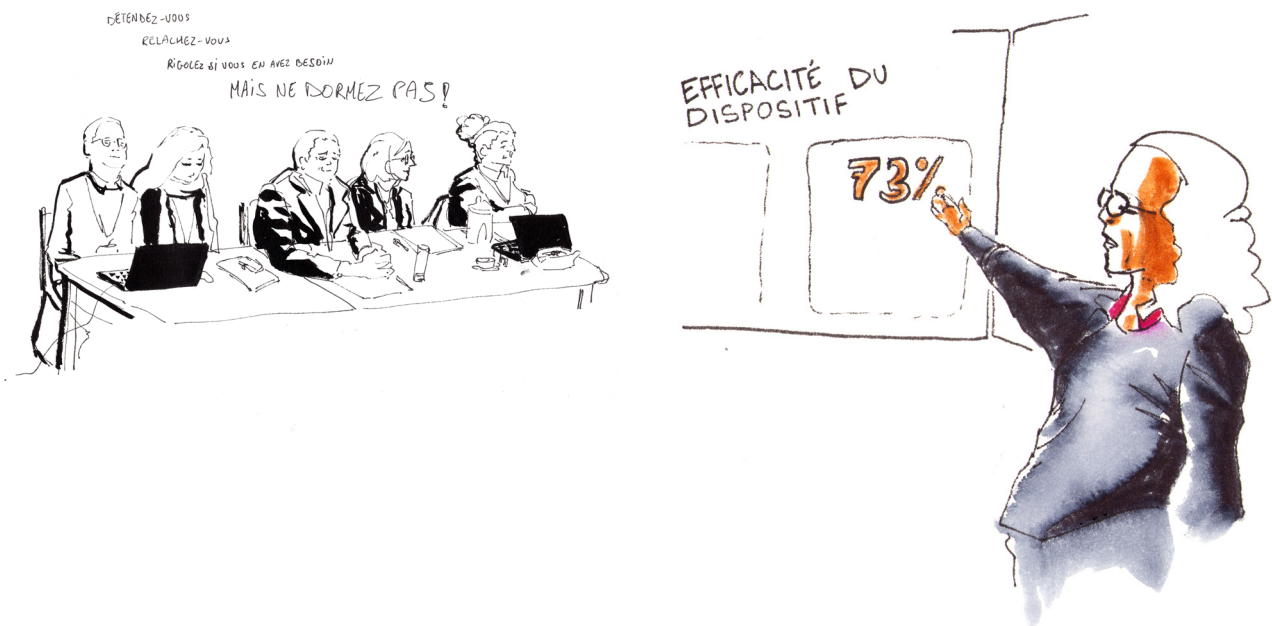
J'ai trouvé que l'atelier était...



Plusieurs analyses ont été menées afin de voir si des différences d'appréciation apparaissaient entre les 6 ateliers composant la journée. Les résultats ne font état d'aucune différence significative tendant à montrer que les différents ateliers ont été appréciés de la même façon.

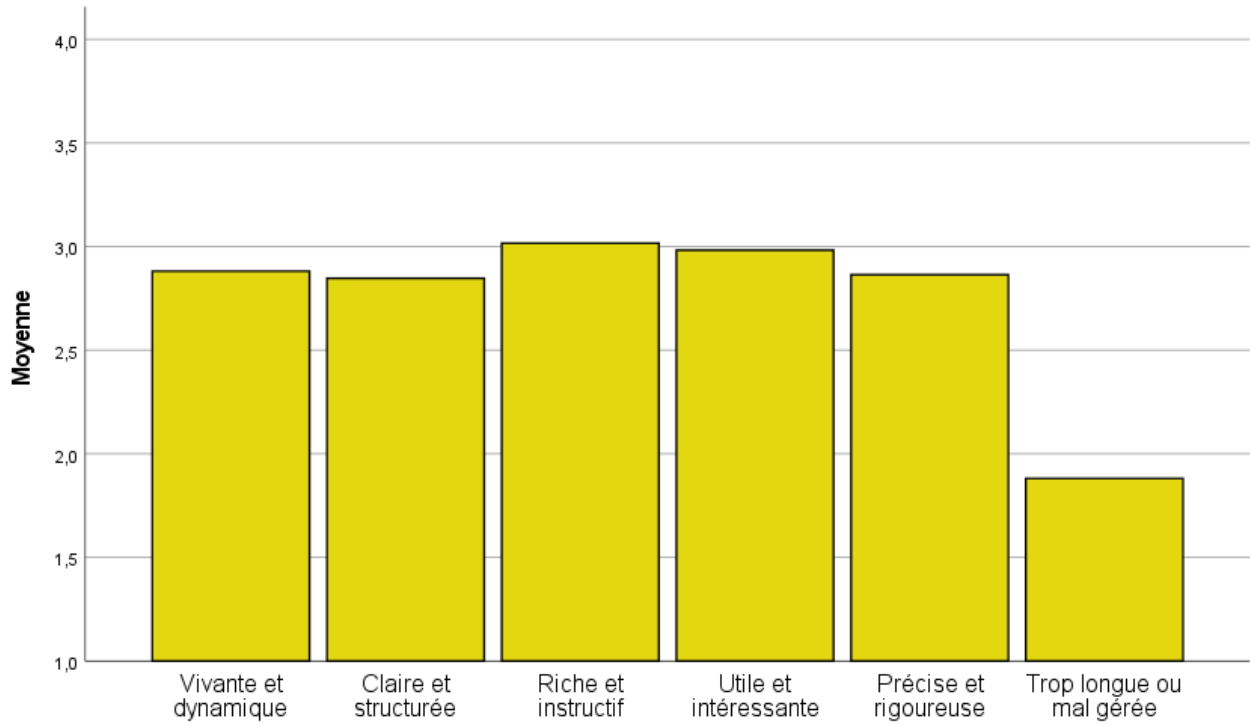


Notons toutefois une différence tendant à être significative concernant l'atelier 4 sur le soutien à l'orientation vocationnelle et professionnelle. Cet atelier semblerait tout de même avoir été plus apprécié pour son côté vivant et dynamique et son caractère clair et structuré.

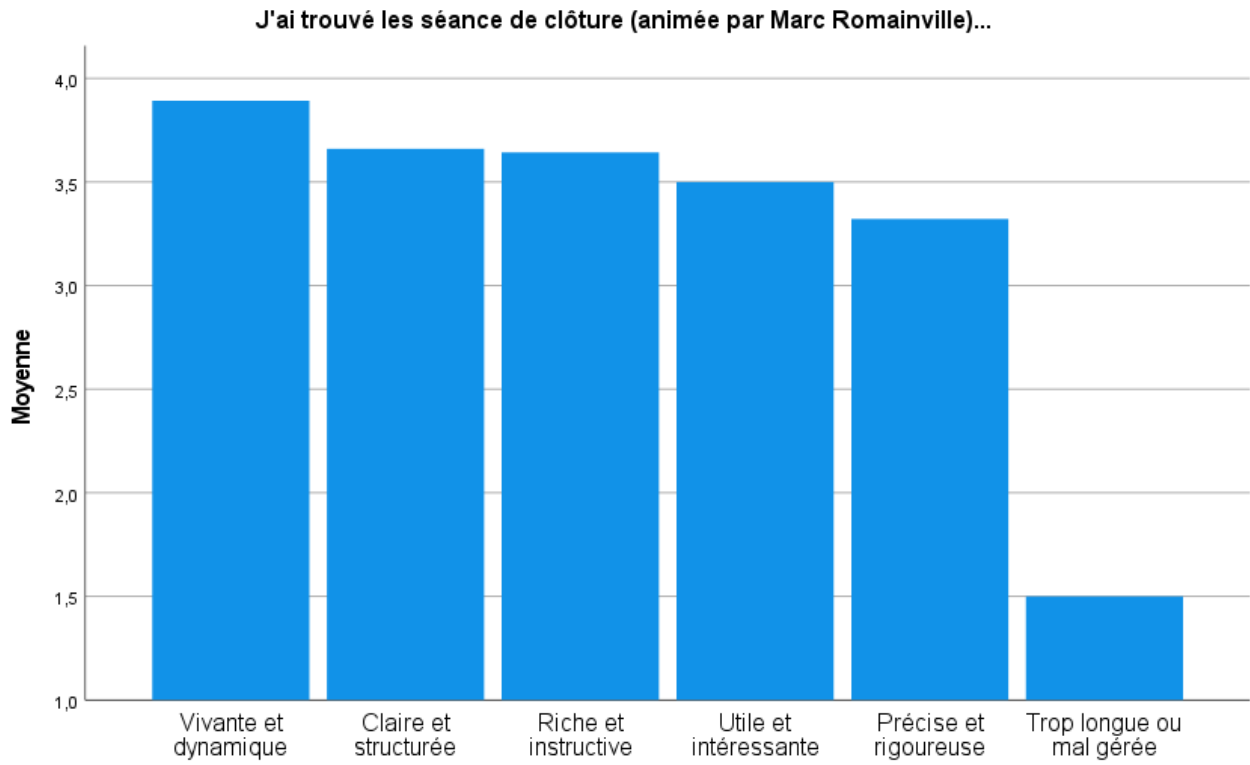


Troisièmement, la session de posters a été analysée selon la même logique. Les résultats montrent une appréciation un peu moins élevée de la session bien qu'elle reste bonne (+/- 3/4). Nous remarquons cependant que les aspects clarté et structure, précision et rigueur des informations et le caractère vivant et dynamique de la session sont légèrement en deçà. Ces aspects pourraient alors être retravaillés dans une future journée.

J'ai trouvé que la session de poster était...



Finalement, la séance de clôture animée par le professeur Marc Romainville a été investiguée toujours selon la même procédure. Les résultats montrent une grande appréciation de la séance de clôture avec plus de diversité que les analyses précédentes. En effet, le caractère vivant et dynamique de la séance ressort comme étant un de ses grands points forts. La précision et la rigueur de l'intervention sont par contre un peu plus faibles bien que toujours positives.



En conclusion, la journée semble avoir été particulièrement appréciée par les différents participants. Nous relèverons cependant les possibilités d'amélioration des séances de posters manquant parfois de clarté, de dynamisme et de rigueur.



BÉNÉFICES PERÇUS DE LA JOURNÉE

Au-delà de la satisfaction pour la journée, l'objectif de l'évaluation fut également de pouvoir estimer les bénéfices perçus des participant·es à la sortie de cette journée. L'enquête d'évaluation leur a été envoyée deux semaines après l'événement donc nous pouvons considérer que les retours présentés sont ici davantage un retour à froid de la part des participant·es.

Afin d'évaluer les bénéfices perçus des participant·es, nous leur avons demandé de fournir leurs retours sur neuf bénéfices escomptés de la journée. Ces bénéfices s'orientaient majoritairement sur les apprentissages réalisés en termes de connaissances et compétences (être mieux outillé, profondeur de réflexion...). Cependant, les bénéfices en termes de relations sociales (relation, réseau) et de perceptions et croyances (confiance en soi, plaisir durant la journée...) ont également été explorés. L'ensemble des questions ont ici été posées sur une échelle de Likert allant de 1 « pas du tout d'accord » à 4 « tout à fait d'accord ».

Plusieurs éléments peuvent être ressortis de cette analyse. Premièrement, les participant·es rapportent avoir largement appris lors de cette journée. Cette dernière leur aurait permis de généralement élargir leur réflexion, de découvrir de nouvelles pratiques et d'obtenir des clés pour mieux gérer l'évaluation des pratiques.

Ces objectifs étant les principaux de la journée, nous pouvons donc statuer que la journée a majoritairement atteint ses missions.

Les résultats montrent également que les participant·es ont perçu la journée comme conviviale et intéressante. Au niveau social, l'objectif de développement de réseau et des relations entre acteurs et actrices de la réussite semble également être atteint mais dans une moindre mesure. Les participant·es rapportent également une plus grande confiance en leurs capacités après cette journée.

Seul le développement de la compréhension des spécificités des différentes formes d'enseignement supérieur reste assez faible. Ceci ne constituait pas un objectif principal de la journée, mais il aurait été intéressant de démontrer un effet indirect. Si nous analysons de plus près cette variable, nous remarquons tout de même que 13,9% des participant·es ont attribué la note maximale à cette question. Nous pourrions donc dire que la journée aurait réellement permis de mieux comprendre les spécificités des différentes formes d'enseignement supérieur à près de 15% des participant·es.

TABLEAU 2 : Bénéfices perçus de la journée

À la sortie de cette journée...	MOYENNE	ÉCART TYPE
CONNAISSANCES ET COMPÉTENCES		
1. J'ai appris de nouveaux éléments pour mieux gérer l'évaluation de pratiques d'accompagnement à la réussite	3,18	0,59
2. J'ai élargi ma réflexion sur la question de la réussite dans l'enseignement supérieur	3,38	0,65
3. J'ai découvert de nouvelles pratiques d'accompagnement inspirantes	3,23	0,75
4. J'ai mieux compris les spécificités des quatre types d'établissements de l'enseignement supérieur (Université, haute école, école supérieure des arts, promotion sociale)	2,41	0,95
RÉSEAU SOCIAL		
1. J'ai développé mon réseau de connaissances sur la question de la réussite étudiante	2,91	0,87
2. J'ai renforcé mes relations avec mes pairs et collègues	2,96	0,93
PERCEPTIONS ET CROYANCES		
1. J'ai davantage confiance dans mes compétences en tant que professionnel·le de la réussite	2,86	0,65
2. Je me sens mieux outillé·e pour accompagner la réussite étudiante	2,85	0,66
3. J'ai passé un bon moment convivial et intéressant	3,59	0,55

PISTES D'AMÉLIORATION

Au-delà de l'objectif principal qui était d'attester de la bonne atteinte des objectifs de la journée, un objectif secondaire était de pouvoir identifier des pistes d'amélioration pour de prochaines journées de ce type. Pour ce faire, nous avons laissé un espace libre de réactions aux répondant·es afin de nous proposer diverses pistes d'amélioration. Ces pistes peuvent être organisées en diverses catégories.

Premièrement, l'organisation des sessions de posters et des ateliers a également été suggérée comme piste d'amélioration. La session de posters semblait trop courte ne permettant pas réellement de tout découvrir pour certains. Certains suggèrent un espace pour le temps de midi et les posters plus grands, car ce dernier était trop petit et inconfortable pour se déplacer. Pour d'autres, la gestion du temps (gardien du temps, temps par présentation) est également à revoir, car tout n'était pas toujours très organisé à ce niveau. Finalement, plusieurs animatrices d'ateliers suggèrent de ne faire

qu'une session d'ateliers pour pouvoir davantage profiter de la journée. Certains évoquent également la possibilité de supprimer une session d'ateliers afin d'être moins « chargé cognitivement ». La transposabilité des éléments vus dans les ateliers était également parfois jugée un peu inégale.

Finalement, plusieurs pistes suggèrent un « après ». En effet, certain·es précisent que la journée était très riche et intense et qu'il serait « super » de pouvoir continuer le travail de réflexion. D'autres suggèrent de développer la discussion, mais par petits groupes de la même fonction (les directeurs et directrices par exemple). D'autres suggèrent simplement d'organiser plus souvent ce type de rencontre très importante pour les différentes actrices et acteurs de l'accompagnement à la réussite.

Ces pistes d'amélioration se concluent avec un ensemble de commentaires précisant qu'il ne faut rien changer et que tout était parfait.

POUR CONCLURE

En conclusion, nous pouvons préciser que la journée du 10 mars fut globalement réussie. Les participant·es nous rapportent avoir passé un moment agréable et intéressant, avoir particulièrement apprécié les séances plénières et avoir appris sur les pratiques d'accompagnement à la réussite et leurs évaluations. Néanmoins, plusieurs éléments d'amélioration apparaissent également. L'organisation des ateliers est perfectible et la densité de la journée pourrait être réduite. De plus, l'organisation d'une session de posters nécessite plus d'espace et de temps pour maximiser le confort.

Bien que cette évaluation comporte plusieurs forces, certaines limites du travail peuvent être énoncées. Premièrement, aucune information ne nous permet d'attester de l'effet réel de la journée sur ses participant·es. Il aurait donc pu être intéressant de pousser l'analyse plus loin afin d'obtenir des indices de transfert des compétences développées. De plus, bien que cela n'était pas l'objectif premier, il aurait pu être intéressant de structurer une évaluation laissant plus de place aux pistes de régulation.

Quoi qu'il en soit, les résultats encouragent à réitérer et approfondir ce format proposé par l'ARES car un réel élan se fait ressentir au travers de l'enquête.



Comme il est précisé dans les résultats, notons également que la réussite de la journée doit aussi au caractère convivial des rencontres et à l'implication des différentes participant·es. Une réelle communauté d'échange constructive semble se développer autour de l'accompagnement à la réussite permettant à l'ARES d'envisager davantage de projets et d'événements en ce sens.

UN « AU REVOIR », MAIS PAS UN « ADIEU »

Le projet Assess4Success arrive maintenant à son terme.

En finalisation de ce projet, un **rapport structuré de recherche** sera disponible avant la rentrée académique en format numérique sur [l'espace web dédié au projet](#). Ce rapport se structure en **deux volets** : «**Penser son évaluation**» et «**Construire son évaluation**». Il revient en détail sur l'ensemble des éléments développés lors de la séance plénière du 10 mars 2023. Ce rapport se veut être un facilitateur à la mise en place de nouvelles évaluations de pratiques au sein des établissements d'enseignement supérieur. Pour ce faire, il fournit un ensemble de ressources, de conseils et d'outils pour mieux structurer, mettre en place et justifier son évaluation. Une version papier et mise en forme de ce rapport sera également disponible dans un second temps (néanmoins, il faudra laisser le temps à notre service communication de réaliser ce travail de mise en forme).

Pour celles et ceux qui voudraient entrer dans le contenu du rapport de façon plus vulgarisée et ludique, une version en ligne intitulée "**Assessment Toolbox**" a également été créée et sera disponible fin août. Ce support web permet de redécouvrir les principaux éléments du projet dans un format coloré et simplifié.

Pour conclure, sachez que, même si le projet Assess4Success se clôture, d'autres projets d'études dans le domaine de l'accompagnement à la réussite seront bientôt menés au sein de l'ARES. L'engouement que vous avez montré pour ce projet a permis d'encourager au renforcement de cette mission au sein de l'ARES. C'est pourquoi nous reviendrons sûrement vers vous afin de poursuivre et d'étendre la collaboration sur les prochains sujets à venir.

Ce dernier courrier n'est donc pas un adieu, mais juste un «au revoir». En attendant nos prochaines collaborations, nous voulions vous remercier de nous avoir accompagnés sur ces trois années et nous vous souhaitons une bonne fin d'année académique.

Références :

- » **Bédard, D. (2022).** *De la démonstration à l'amélioration des dispositifs pédagogiques : une question d'évaluation.* Revue internationale de pédagogie de l'enseignement supérieur, 38(1), 1-8. <https://doi.org/10.4000/ripes.3993>
- » **Bell, L., Dutercq, Y. (2022).** *Articuler les techniques d'enquête quantitatives et qualitatives.* In B. Albero & J. Thievenaz (Eds.), *Enquêter dans les métiers de l'humain : traité de méthodologie de la recherche en sciences de l'éducation et de la formation* (Vol. 1, pp. 203-217). Raison et Passion.
- » **Kirkpatrick, D. L., & Kirkpatrick, J. D. (2006).** *Evaluating training programs: The four levels.* San Francisco, CA: Berrett-Koehler.
- » **Perret, C. (2014).** Retour d'expérience d'une première évaluation du Plan Réussite en Licence à l'Université de Bourgogne : les leçons d'un difficile recueil des points de vue enseignants et étudiants. *Revue internationale de pédagogie de l'enseignement supérieur*, 30(30 (2)), 1-17.
- » **Yergeau, É. (2009).** Étude sur la puissance statistique des devis de recherche en éducation. *Revue des sciences de l'éducation*, 35(2), 199-221.



L'ÉQUIPE ASSESS4SUCCESS

Mikaël DE CLERCQ et Noémie SOLHEID

COMITÉ DE PILOTAGE : Sylviane BACHY (ULB), Karine DEJEAN (USL-B), Émeline HOCHEPIED (AC Tournai), Steeven JACQUEMIN (FEF), Dominique JANSSENS (ARES), Philippe PARMENTIER (UCLouvain), Nadine ROUGE (EPHEC), Catherine STALMANS (ARES), Lisiane STEENWEGHEN (EPS W-B E) et Alizée TUTAK (HEH)

CRÉDITS

Freepik (p.4)

Côme Klug (p.6 (en bas), 8 (en bas à droite), 9 (à droite) et 10 (à droite))

Alexandre Konstantatos (p.6 (en haut), 7, 8 (en haut et en bas à gauche), 9 (à gauche) et 10 (à gauche))

Monster Ztudio/Shutterstock.com (p.12)